

Akce: **Návrh revitalizace parku ve Skalecké ulici v Mníšku pod Brdy**

Zadavatel: Město Mníšek
Projektant: Ing.Taťána Belúchová, Dobříš 912, tel.314 003 042, 603 710 421
Kontrolovala: Ing.Vrbasová
Datum: 6/2011

Seznam příloh:

- Průvodní zpráva
- Seznam navrhovaných rostlin
- Výkres : Návrh; Osazovací plán 1 : 500
- Výkres: Terénní úpravy

Průvodní zpráva

1. Výchozí podklady

Průzkum terénu, vlastní měření, konzultace, foto.

2. Stávající stav

Řešená plocha leží v sousedství ulice Skalecká a je celkem cca 4650 m² velká. Celý pozemek je rovnoměrně nakloněný od severu k jihu. Starší park složený ze vzrostlých stromů a menšího množství keřů. Dřeviny jsou v zápoji, místy až těsném. Severní část už má charakter spíše lesíka. Trávník je dostačující. Problematický je jižní cíp, na němž je hrbolatý terén- svah (zřejmě důsledky stavebních prací) a je zde usychající hrušeň.

Další nehezkou partií je severozápadní mladý náletový porost v těsném sousedství zahrady.

3. Navrhované řešení

Po provedení navrženého kácení a pěstebních zásahů se zahuštěné partie rozvolní a lze místy vysázet mladé stromky a chybějící keřové skupiny. Centrální loučka se zachová. Mezi smrky a břízy jsou navrženy 2 skupinky stromů (habry svazčité a višně chloupkaté) s keřovým doprovodem (červenolistá tavola, bělopestrá vajgélie a další kvetoucí listnaté a jehličnaté keře) . Skupinky keřů jsou více uceleny a jsou jednodruhové. Pro pohled z dálky působí výrazněji.

Jižní cíp parku (již bez hrušně a jejího pařezu) se převrství 20 cm vrstvou kompostované zeminy. Nerovnosti se tak srovnají. Zeminu řádně utužit. Na plochu se vysadí mulčovaný záhon keřů a trávník.

Po odstranění náletových dřevin v severozápadní části se musí pomístně založit trávník.

V návrhu jsou stávající dřeviny označeny slabší čarou a nejsou vybarveny. Nejsou zde již zakresleny dřeviny navržené k eliminaci.

4. Sadovnické práce

Místa pro výsadbu je třeba chemicky odplevelit. Kdykoliv mimo deštivé počasí aplikujeme na půdu postřik připravený z koncentrovaného totálního herbicidu Roundup a vody. Po týdnu opakovat. V případě trávníku opakovat aplikaci vícekrát. Za 2-3 týdny je prostředek odbourán. V záhonech odstraníme stařinu (vrstva do 10 cm) a rozprostřeme kompostovanou zeminu ve stejné vrstvě. V jamkách pro stromy vyměníme obsah za kompostovanou zeminu (70cm x 70cm x 70cm).

Výsadba - Posypeme půdu minerálním hnojivem Cererit (30-60g/m²). Před výsadbou se položí na půdu budoucích záhonů mulčovací geotextilie, která zabraňuje prorůstání plevelů a zamezuje ztrátu vláhy vypařováním. Okraje pevně přichytáváme k zemi pevnými kovovými dráty. Nakoupené rostliny v kontejnerech rozestavíme dle plánu na povrch a v místě výsadby geotextilii prořízneme do kříže. Odchlípneme cípy, vyhloubíme jamku větší než je nádoba s rostlinou a vyměníme v jamce část zeminy za kompostovanou. Sázíme, ušlápneme. Po výsadbě se záhony mulčují do 10 cm vrstvou mulčovací kůry.

Okraj záhonů se zvýrazní rýhou hlubokou a širokou 10 cm. Bude zamezovat padání kůry do trávníku a prorůstání trávníku do záhonu. Ta se musí každé jaro rýčem obnovovat. Lze použít po dohodě plastovou neviditelnou lemovku. Ta se zapravuje do předem vyhloubené širší rýhy. Pak se zemina přihrne.

Stromy se sází balové v jarním nebo podzimním období nebo kontejnerované v jarním, letním nebo podzimním období do větší jámy s vyměněnou zeminou, ukotví se 3 kůly, jež se spojí 3 příčkami a přitáhnou 3 úvazky. Hnojíme 4ks hnojivých tablet Silvamix přímo do půdy. Kmen listnatých bude omotán jutou.

Kontejnerované keře lze sázet po celý rok, ale v létě se musí mnohem více zalévat. Keře hnojíme 2ks hnojivých tablet Silvamix. Vše za suchého počasí denně zaléváme, ale nepřeléváme.

Trávník

Plocha s rozprostřenou zeminou se uválí, oseje hřišťovou travní směsí 0,03kg/m², zahrábne a zase uválí. Dobře zalít.

Frézování pařezů bude provedeno po budoucím vykácení dřevin. Seznam a počet kácených dřevin- viz Inventarizace a pěstební opatření 6/2011.

5. Doporučené ošetřování

Trávník po více letech od založení pravidelně prořezáváme, provzdušňujeme (1-2 x ročně, V, VIII) a hnojíme trávníkovým hnojivem.

Kosení trávy min. 2x ročně a pravidelné vydatné zalévání, zvláště po výsevu a v období sucha.

Občas přihnojovat Cereritem nebo jiným hnojivem určeným k okrasným rostlinám.

6. Výkaz výměr

Keřové skupiny s kůrou (k odstranění starého drnu)		264m ²
Trávník k založení	cca	250m ²

7. Počty rostlinného materiálu

Stromy listnaté	7 ks
Keře jehličaté	52ks
Keře listnaté	362ks

8. Počty ostatního materiálu

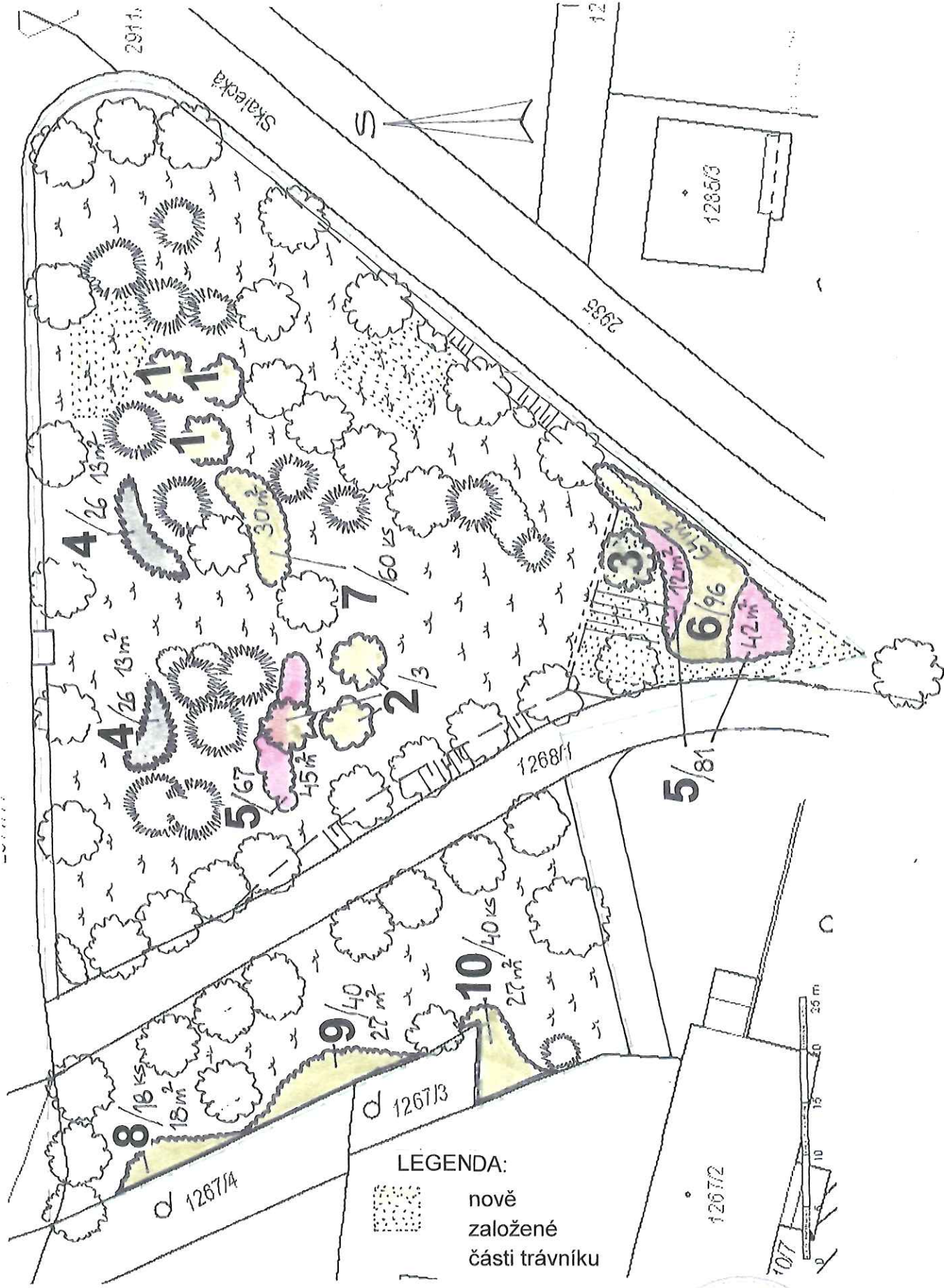
Geotextílie mulčovací	264m ²
Kůra (na záhony a ke stromům v trávníku)	26m ³
Zemina kompostovaná na založení keřových skupin, 10cm vrstva	63m ³
Zemina kompostovaná do jam pro stromy	3m ³
Travní osivo hřišřová směs	8 kg
Kůly pro 7 list.stromů	21 ks kůlů
Příčky	21 ks příček
Úvazky	10,5 bm
Juta	7 ks stromů
Hnojivo granulát	8kg
Hnojivé tablety Silvamix	28 ks (stromy 4kusy tbl.)
Hnojivé tablety Silvamix	828 ks (keře2kusy tbl.)
linie dělicí rýhy mezi záhonem a trávníkem	205 bm

9. Závěr

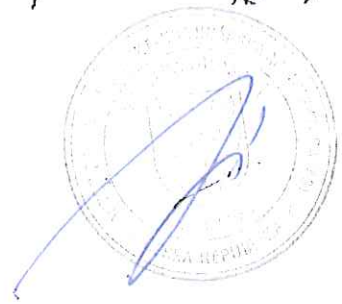
Každá změna v projektu musí být konzultována s projektantem. Před nákupem materiálů při realizaci musí být všechny výměry a počty přizpůsobeny skutečnosti.

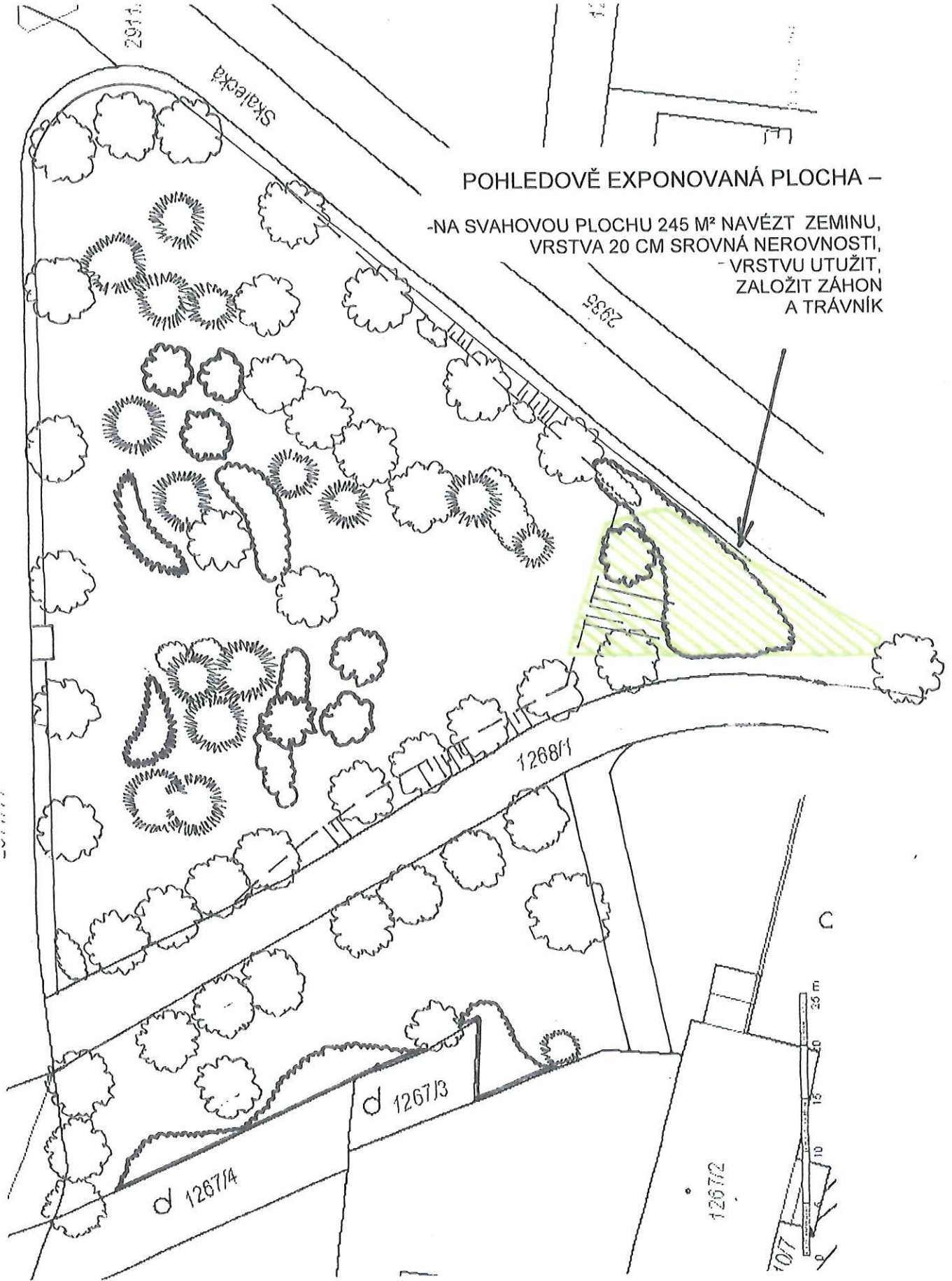
Seznam navrhovaných rostlin

Č.	Název a velikost výpěstku	Počet kusů celkem
Stromy listnaté okrasné		
1.	Carpinus betulus Fastigiata- habr obecný svazčitý, vys.15-20m, užší koruna obvod kmínku 12-14cm	3
2.	Prunus sargentii Accolade- višeň chloupkatá, vys.3-6m, růžové květy obvod kmínku 10-12cm	3
3.	Acer platanoides Drummondii- javor mléč bělopestrý, ok 12-14 cm	1
Jehličiny		
4.	Taxus baccata-tis 26m ² 2ks/m ²	52
Keře listnaté okrasné		
5.	Physocarpus opulifolius Diabolo-tavola kalinolistá,červený list 40-60 99m ² 1,5ks/m ²	148
6.	Cytisus x praecox Allgold-čilimník, keř se žlutými květy na jaře 40-60 64m ² 1,5ks/m ²	96
7.	Cornus stolonifera Kelsey-svída výběžkatá, červené výhony v zimě, 1m vysoký keř 30m ² 2ks/m ²	60
8.	Philadelphus coronarius-pustoryl obecný (nepravý jasmín),bílý květen 18m ² 1ks/m ²	18
9.	Weigela hybrida Variegata-vajgélie, panašovaný list, růžový květ+ Weigela hyb. Bristol Ruby-vajgélie,zelený list, červený k. 27m ² 1,5ks/m ²	40
10.	Spiraea cinerea Grefsheim-tavolník,bílý květ 27m ² 1,5ks/m ²	40



D. Park u Skalecké ulice – Sadové úpravy 1:500





POHLEDOVĚ EXPOZOVANÁ PLOCHA –

- NA SVAHOVOU PLOCHU 245 M² NAVÉZT ZEMINU,
- VRSTVA 20 CM SROVNÁ NEROVNOSTI,
- VRSTVU UTUŽIT,
- ZALOŽIT ZÁHON
- A TRÁVNÍK

D. Park u Skalecké ulice – Sadové úpravy 1:500